

Centrála společnosti: Komárovská 20, 617 00 Brno



nám. Republiky
(budova KB)
678 01 **Blansko**

třída Legionářů 10
(budova bývalého Telecomu)
568 01 **Jihlava**

Nádražní 1936
(budova Svazarmu)
397 01 **Písek**

17. listopadu
(budova KB)
680 01 **Boskovice**

Klásterská 140/II
(budova KB)
377 01 **Jindřichův Hradec**

Nerudova 80
397 01
Písek

Kounicova 67a
(budova VUT)
602 00 **Brno**

Sokolovská 38/139
360 05
Karlovy Vary

Vídeňská 699
(budova MěÚ, pavilon B)
691 23 **Pohořelice**

nám. Svobody 21
(budova KB)
602 00 **Brno**

nám. Míru 3
(kancelář Autoservisu Mazůrek)
691 72 **Klobouky u Brna**

Anglická ul. 21
120 00
Praha 2

Antonínská 15
(Obchodní centrum)
380 13 **Dačice**

Masarykovo náměstí 39
697 01
Kyjov

Sokolovská 23
186 00
Praha 8

Národní třída 20
(pasáž U Tomáše)
695 01 **Hodonín**

Masarykovo nám. 72
675 71
Náměšť nad Oslavou

Martinské nám. 143/8
(budova KB)
674 32 **Třebíč**

Nádražní 288
512 43
Jablonec nad Jizerou

Dolní novosadská 34
779 00
Olomouc

V. Opatrného 54
517 21
Týniště nad Orlicí

Kostelní 221
(budova Malíček)
790 01 **Jeseník**

Partyzánské náměstí 4
(naproti Hornické poliklinice)
702 00 **Ostrava**

Vídeňská 5
(naproti staré nemocnici)
669 02 **Znojmo**

ALLRISK MAGAZÍN

2010

Allrisk[®]

NOVÁ ADRESA
CENTRÁLY
SPOLEČNOSTI



REFINANCOVÁNÍ
ÚVĚŘŮ



NOVÉ
PRODUKTOVÉ
LISTY



ROZHOVOR
S VOJTĚCHEM
ŠTAJFEM



- 4 Úvodní slovo jednatelů
- 6 Co Allrisk nabízí
- 8 Allrisk aneb Cesta k nové centrále
- 10 Nové kanceláře Allrisk po celé republice
- 12 Rozhovor s vedoucí obchodního oddělení Pavlou Kocourkovou
- 14 Jaké postihy hrozí motoristům za neplacení povinného ručení?
- 18 Allrisk sází na své zaměstnance
- 20 Nebojte se refinancovat
- 22 Komix – fungování asistenční služby pro klienty s kartičkou Allrisk
- 24 Rozhovor s Vojtěchem Štajfem
- 32 Elektromobily – proč ano, proč ne?
- 35 Allrisk získal ochrannou známku
- 36 Historie pojišťovnictví
- 38 Novinky na webu www.allrisk.info
- 40 Jak vzniká zábavní park na Moravě – rozhovor s Lubošem Jerryem Procházkou
- 48 Produktové listy (z pracovního stolu marketingového oddělení)
- 50 Vyhodnocení soutěže z magazínu 2009
- 52 Luštěte, bavte se a vyhrajte
- 54 Fenomén Sushi





Ing. Ondřej Polák
jednatel společnosti

Vážení klienti,

dovolte nám, abychom vás přivítali u druhého vydání magazínu společnosti Allrisk. Mnozí z vás jste minulý rok obdrželi první vydání našeho magazínu a věříme, že i toto vydání vás zaujme. Cílem je informovat vás o novinkách a zajímavostech v naší společnosti, ale také přivést k zamyšlení a pobavit. Věříme, že každý si zde najdete svůj zajímavý článek.

Konec roku je také spojený s bilancováním a ohlédnutím se za končícím rokem.

V první řadě bychom chtěli poděkovat všem, kteří se zúčastnili soutěže z minulého vydání magazínu Allrisk a zaslali nám fotografii nálepky Allrisk na svém autě. Potěšil nás váš obrovský zájem o tuto soutěž i vtipné nápady. Mnozí z vás byli odměněni zajímavými dárky. Tři nejlepší fotografie najdete uvnitř magazínu.

Nálepka Allrisk, kterou dnes běžně potkáváme na osobních a nákladních autech, autobusech a dalších vozidlech našich klientů na silnicích po celé ČR, si dnes získala svoji prestiž, a plní tak svoje poslání ochranné známky vozidla.

Začátek roku 2009 byl spojen především se zavedením novinky, nového produktu Allrisk – rozšíření pojištění vozidel o pojištění právní ochrany a náhradního vozidla zdarma v případě zaviněné i nezaviněné dopravní nehody. Naše asistenční platforma ALLRISK ASSISTANCE řeší dnes a denně desítky případů, kdy se na ni obracíte s žádostí o radu a pomoc. To je jen potvrzení toho, že tato komfortní služba má své opodstatnění, pomáhá a usnadňuje vám život.

Každodenní život nám potvrzuje, že „neštěstí nechodí po horách, ale po lidech“. Naši likvidátoři a pracovníci klientského servisu by mohli vyprávět. Některé situace, které nastanou, nejsou až tak příjemné, a to především pokud musíme řešit pojistné události, při kterých došlo ke zranění osob třeba při dopravní nehodě. Pokřivené plechy se opraví celkem rychle, ale než se zahojí rány na těle, to někdy trvá týdny a měsíce. Jsme tu však proto, abychom vám pomáhali, a naši pracovníci jsou vždy připraveni profesionálně a odborně se o vás postarat v případě vzniku pojistné události.

Za vše hovoří havárie autobusu třebíčské TREDOS spol. s r.o., převážejícího 48 studentů ve věku 15 až 20 let ze Slovenska, která se stala 21. 6. 2009 v Rakousku u Štýrského Hradce. Při nehodě došlo k těžkému zranění 8 osob a lehkému zranění 27 osob. Naše společnost (vzhledem k tomu, že autobus byl pojištěn produktem Allrisk pojištění právní ochrany) se o této nehodě dozvěděla pár minut poté, co se udála. Naše asistenční platforma ALLRISK ASSISTANCE zajišťovala potřebnou právní pomoc, tlumočení a koordinovala pomoc přímo na místě nehody. Následně se podílela na řešení celé vzniklé situace. Největším oceněním za naši práci a pomoc v tomto příběhu bylo poděkování ze strany slovenských studentů a ambasády ČR ve Vídni.

Jsme rádi, že se nám daří postupně naplňovat naše cíle. V prvním čísle jsme jasně deklarovali, že je pro nás prioritní dlouhodobá spolupráce s vámi, našimi klienty. Nechceme se stát anonymní společností, která pouze na papíře prohlašuje, jak je pro ni klient důležitý. Naše kroky a činy musí hovořit za nás. Proto se například intenzivně věnujeme rozvoji kanceláří. Naše tzv. páteřní síť kanceláří napříč Českou republikou vedoucí z Ostravy, přes Olomouc, Brno, Jihlavu, Prahu až do Karlových Varů se postupně doplňuje o další nová obchodní místa. Těšíme se na případné osobní setkání s vámi ať již v některé z našich kanceláří nebo na jiném příjemném místě.

Na závěr přijměte naše poděkování za vaši přízeň v roce 2009, budeme se snažit ji nezklamat a nadále být vaším spolehlivým partnerem. Jménem všech našich zaměstnanců a obchodních partnerů vám přejeme hezké chvíle strávené v závěru tohoto roku a mnoho úspěchů v osobním i pracovním životě v roce 2010.

Jiří Toman
jednatel společnosti

Ing. Ondřej Polák
jednatel společnosti



Jiří Toman
jednatel společnosti



VŠE CO POTŘEBUJETE NA JEDNOM MÍSTĚ



DIVIZE POJIŠTĚNÍ

- povinné ručení – pojištění odpovědnosti z provozu vozidla
- havarijní pojištění
- pojištění majetku a odpovědnosti občanů
- životní a úrazová pojištění
- pojištění průmyslu a podnikatelů



DIVIZE POJIŠTĚNÍ PRÁVNÍ OCHRANY

- pojištění právní ochrany motorových vozidel
- pojištění právní ochrany domů, bytů, domácností
- pojištění právní ochrany na cestách
- telefonická služba právních informací
- administrativně právní asistence



DIVIZE FINANČNÍCH SLUŽEB

- hypoteční úvěry
- leasing
- podnikatelské úvěry
- spotřebitelské úvěry
- stavební spoření
- penzijní připojištění



DIVIZE REALIT

- prodej bytů, rodinných domů
- prodej rekreačních objektů
- prodej pozemků
- prodej komerčních a jiných objektů
- pronájem bytů, rodinných domů
- pronájem komerčních prostor



DIVIZE KLIENTSKÉHO SERVISU

- likvidace pojistných událostí
- asistence při dopravní nehodě
- autopůjčovna
- náhradní vozidlo pro poškozeného při dopravní nehodě zdarma

Allrisk aneb Cesta k nové centrále

Za pár týdnů to bude bezmála 7 let co naše společnost, tehdy ještě jako malé podnikatelské spojení několika přátel, vznikla. Přesněji vše začalo v květnu 2002 založením kanceláře zaměřené na autopojištění. Jmenovala se Motoristické centrum, s.r.o. Snahou této kanceláře bylo vyplnit trhliny v pojištění motoristů a nabídnout kvalitní a spolehlivé služby. Jak požadavky a zájem klientů rostly, rostla i potřeba rozšíření poskytovaných produktů. V lednu 2003 tedy vznikla společnost Allrisk, zajišťující, jak již název, respektive doslovný překlad napovídá, pojištění proti všem rizikům.

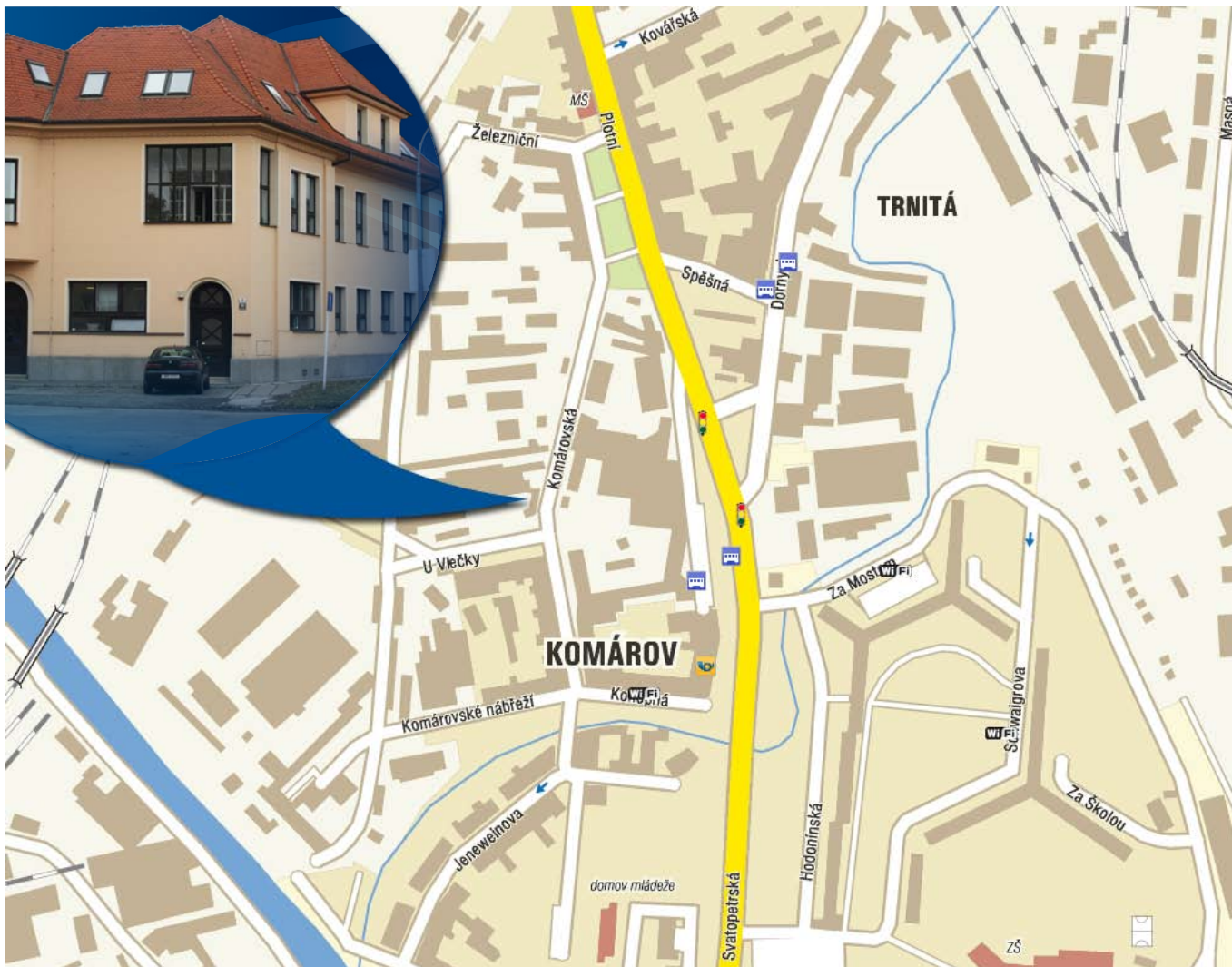
Společnost Allrisk se během let rychle rozrůstala. Kromě Divize pojištění a Divize finančních služeb přibyla na konci roku 2004 Divize Allrisk reality a v létě 2006 Divize pojištění právní ochrany. Dalším nepostradatelným krokem vývoje byl vznik regionální pobočky v Praze na Anglické ulici a otevření více než 24 obchodních kanceláří po celé České republice.

Centrála Allrisk sídlila hned od počátku vzniku společnosti na strategickém místě v budově Komerční banky u Dětské nemocnice v Brně, kde se vždy kladl velký důraz na to, aby klienti mohli přijít s jakýmkoliv požadavkem a bylo o ně pokaždé špičkově postaráno.

Po několika letech našeho působení v budově Komerční banky přichází změna. Vzhledem k neustálému růstu společnosti a navyšování počtu zaměstnanců je nutné najít pro centrálu větší a reprezentativnější prostory. Umístění blízko centra na ulici Merhautova má sice své výhody, na druhou stranu se ovšem v okolí obtížně parkuje, také otevírací doba se podřizuje otevírací době Komerční banky. S vědomím těchto nedostatků je pro nás důležité přestěhovat se do takového prostředí, ve kterém se budou naši klienti cítit příjemně, dobře se v něm zorientují a snadno se svým autem zaparkují.

Takové místo jsme našli v Brněnské čtvrti Komárov, která přímo navazuje na obchodní centrum Vaňkovka nebo autobusové nádraží Zvonařka, a s výhledem do budoucnosti se stane součástí jednoho z největších železničních uzlů Evropy - nového brněnského vlakového nádraží. Vila na ulici Komárovská, kde se s námi budete setkávat, je nedávno zrekonstruovaná, dokonale splňuje požadavky na přehledné vnitřní prostory, soukromé parkoviště a mnohem širší možnosti využití.

Centrála společnosti Allrisk se tedy koncem listopadu 2009 stěhuje na novou adresu, kde bude moci vám, našim klientům, poskytovat ještě kvalitnější servis a pohodlí než doposud s přáním, abyste se k nám vždy rádi znovu vrátili.



**Centrála společnosti Allrisk nově na adrese:
Komárovská 20, Komárov, Brno 617 00**

Jak se k nám dostanete:
Tramvají č. 9 nebo 12 z Hlavního nádraží, zastávka Konopná

Nové kanceláře Allrisk po celé republice



Ostrava

Partyzánské náměstí 4
(naproti Hornické poliklinice)

divize: Pojištění, Právní ochrana, Finance

Provozní doba:

Pondělí: 8.00–17.00

Středa: 8.00–17.00

Pátek: 8.00–17.00



Jindřichův Hradec

Klášteřská 140/II (budova Komerční banky a.s.)
1. patro, kancelář 227

divize: Pojištění, Právní ochrana, Finance

Provozní doba:

Pondělí: 8.30–12.00 a 13.00–17.00

Úterý: 8.30–12.00

Středa: 8.30–12.00 a 13.00–17.00

Čtvrtek: 8.30–12.00

Pátek: 8.30–12.00 a 13.00–16.30



Kyjov

Masarykovo náměstí 39

divize: Pojištění, Právní ochrana, Finance

Provozní doba:

Pondělí: 7.30–11.30 a 12.30–17.00

Středa: 7.30–11.30 a 12.30–17.00

Pátek: 7.30–11.30 a 12.30–17.00

Záleží nám na našich klientech a snažíme se jim být co nejbliže. V roce 2009 jsme tedy otevřeli pět nových obchodních kanceláří Allrisk, s. r. o. po celé České republice.



Olomouc

Dolní novosadská 34

divize: Pojištění, Právní ochrana, Finance

Provozní doba:

Pondělí: 8.00–12.00 a 13.00–17.00

Středa: 8.00–12.00 a 13.00–17.00



Praha 8

Sokolovská 23

divize: Pojištění, Právní ochrana, Reality

Provozní doba:

Pondělí–pátek: 9.00–17.00

(Po domluvě i po pracovní době)



Změna adresy v Jihlavě

třída Legionářů 10

budova bývalého Telecomu, 2. poschodí, č. dveří 328

divize: Pojištění, Právní ochrana, Finance

Provozní doba:

Pondělí a středa: 13.00–17.00

(Po telefonické domluvě kdykoli.)

Rozhovor s vedoucí obchodního oddělení Pavlou Kocourkovou

Jaké byly Vaše začátky ve společnosti Allrisk?

Začátky byly velice těžké vzhledem k tomu, že rozsah našich služeb je opravdu široký. Zhruba po dvou letech působení v této společnosti a neustálého zdokonalování v oblasti pojištění jsem se dostala na určitou úroveň a bylo mi nabídnuto místo vedoucí obchodního oddělení. Zpočátku jsem měla pod sebou asi tři asistentky a postupem času, jak se firma rozrůstala, přibývaly i do mého oddělení další kolegyně.

O jaké pojištění je největší zájem?

Nejčastěji jde o pojištění automobilů. Většinou přicházejí klienti, kteří mají zájem o povinné ručení. Když s nimi začneme spolupracovat a analyzovat jejich situaci, nabídneme jim další produkty, které jsou pro ně vhodné. V průběhu jednání si klienti třeba ještě uvědomí, že potřebují pojištění domácnosti – vše už pak s nimi individuálně řešíme. Často také klienti přicházejí na doporučení od svých známých, to už mívají konkrétní požadavky a vědí, co přesně chtějí. Při osobní schůzce se zase domlouváme na případných dalších produktech. Například se stalo, že se s námi začal klient radit, protože chtěl



koupit byt, ale neměl dostatečnou sumu peněz – nasměrovali jsme jej tedy na naše hypoteční oddělení a vše bylo k jeho spokojenosti vyřízeno.

Vzpomenete si na nějakou zajímavost, co po Vás chtěl klient pojistit?

Jednou chtěl klient pojistit rejnoky v jeho akváriu kvůli onemocnění nebo smrti, prý se o ně moc bál. Obvolávali jsme tenkrát všechny pojišťovny, ale bohužel se nepodařilo pojištění zařídit, přestože pro klienta šlo o domácí mazlíčky. Ti jsou přitom běžně pojišťováni.

Jaký máte vztah k autům? Jste řidička?

K autům mám velice pozitivní vztah a dovedla mě k tomu moje práce. Řídila jsem i dříve, ale nebyla jsem tak aktivní, bylo to spíše svátečně. Nyní ale jezdím každý den do práce, z práce a nedovedu si už život bez auta představit. Řídím ráda a zajímá mne vše, co s auty souvisí. Samozřejmě mám povinné ručení, havarijní pojištění, pojištění právní ochrany a pojištění čelního skla.

Jak trávíte svůj volný čas, co je pro Vás největší relaxace?

To je docela problém. Volný čas jsou pro mne víceméně volné víkendy. Ty pak strávíme často rodinnými návštěvami, protože nejsem z Brna a jezdíme za rodinou do Čech. Samozřejmě se věnuji rodině a pejskovi, yorkšírskému teriéroví. A musím najít i nějaký čas na domácnost a úklid. Nejvíc si odpočinu na dovolené u moře, ale to je pouze jednou za rok v létě.

Daří se Vám skloubit kariéru a rodinu?

Kdyby mi nepomáhal manžel a děti, tak by to nešlo. Máme rozděleny domácí práce a všechno nám funguje. Kolikrát se mi stane, že přijdu domů v sedm večer a už se jenom zeptám: „Co jste si dali na večeři?“ Protože vím, že se o sebe dokážou postarat, mohu se s klidným svědomím věnovat práci. O víkendech se jim to pak snažím vynahradiť.

Kam vyrážíte v létě nejraději na dovolenou?

Nejradši mám moře, ale jezdíme i po České republice. Hlavně chci být tam, kde je klid, ticho a málo lidí. U moře nemáme žádné oblíbené místo, ale vyhledáváme klidné lokality. Loni jsme strávili dovolenou v Itálii, ale moc mě to tam neoslovilo. Byli jsme i u nás v Českém ráji, kde bylo moc krásně. Na dovolenou mám většinou jeden týden, ale letos jsem měla čtrnáct dní – to bylo bezvadné, výborně jsem si odpočinula a hodně jsme toho za tu dobu stihli.

Děkujeme Vám za rozhovor a přejeme další úspěchy v práci.



Jaké postihy hrozí motoristům za neplacení povinného ručení?

Přibližně každé deváté vozidlo registrované v České republice nemá povinné ručení. Jejich řidiči způsobí každoročně kolem pěti tisíc nehod. Celková výše těchto škod dosahuje přibližně 450 mil. Kč ročně. Na rozdíl od případů, kdy je pojištění řádně uzavřeno a kdy škody hradí příslušná pojišťovna, nese finální zodpovědnost za náhradu nepojištěné škody viník nehody. Alarmující jsou skutečné příběhy, kdy řidiči nepojištěných vozidel, často velmi mladí, zavinili vážnou dopravní nehodu, při které způsobili několikamilionové škody na zdraví. Následně po celý život splácí náklady na léčbu a zdravotní péči.

I přesto, že jezdit s vozidlem bez povinného ručení je nezákonné, řada lidí této povinnosti nedbá. Řidiči nepojištěných vozidel se vystavují značnému riziku. Za své jednání mohou dostat pokutu či přijít o řidičský průkaz, ale do největších potíží se dostanou, pokud způsobí dopravní nehodu. Náhrada škody vymáhaná na řidiči nepojištěného vozidla může dosáhnout až milionů korun.

Jestliže škodu způsobí nepojištěný řidič, vstupuje do hry Česká kancelář pojistitelů, aby z garančního fondu, který spravuje a do kterého přispívají pojišťovny poskytující na českém trhu povinné ručení, uhradila poškozeným jejich oprávněné nároky. Následně, a to velmi účinně, vymáhá veškerou vyplacenou úhradu škody na viníkovi.

Je třeba si uvědomit, že často i drobný dopravní přestupek může mít zcela fatální následek. V případě, že vozidlo nemá

uzavřeno povinné ručení, uhradí nakonec veškeré škody ten, kdo toto pojištění zanedbal. Mnohdy se může jednat i o statisícové či milionové škody, zejména pokud došlo při nehodě k úmrtí nebo zranění s trvalými následky. Často jde o velmi smutné případy lidí, kteří zanedbali pojištění a potom vozidlo půjčili třeba kamarádovi, který způsobil nehodu. Tito lidé pak museli hradit obrovské škody a nešťídka skončili v exekuci a přišli o veškerý majetek. Přitom se nejednalo o klasické dlužníky-neplatiče, ale o slušné lidi, kteří jen zapoměli uzavřít pojištění nebo hradit pojistné. Proto nelze jinak než doporučit opravdu pečlivě hlídat pojištění svého vozidla.

Nejrizikovější skupinou jsou mladí muži

Mezi viníky nepojištěných škod jsou nejčastěji zastoupeni muži (80%) a bývají spíše mladší – dvě třetiny jsou v kategorii do 36 let. Nehody jsou často způsobeny pod vlivem alkoholu nebo v důsledku nepřiměřené rychlosti. Výrazně vyšší frekvence nepojištěných škod způsobených pod vlivem alkoholu potom vychází na nehody způsobené o letních víkendových večerech a nocích (tzv. disko nehody).

Následky si nesou celý život

I hmotné škody v řádech desetitisíců korun dokáží znepríjemnit nepojištěnému škůdci život. V případě újmy na zdraví mnohdy nastává situace, že škodu po způsobené nehodě budou splácet až do smrti. Ve srovnání s tím je zaplacení povinného ručení ve výši několika tisícovek ročně zanedbatelnou položkou.





Vybrané příklady nepojištěných škod, které se skutečně staly

(pro znemožnění identifikace škůdce či poškozeného byly upraveny některé identifikační údaje):

Dva roky splátek

Řidič nepojištěné Škody 120 L, 62 let, nezvládl pravotočivou zatáčku. Při rychlé jízdě se dostal do protisměru, kde se čelně střetl s protijedoucí Felicíí. Obě vozidla po nárazu vyjela mimo silnici. Při nehodě nedošlo k žádné újmě na zdraví. Věcná škoda dosáhla výše 63 550 Kč.

K nehodě došlo v květnu 2004. ČKP poškozenému uhradila veškeré oprávněné nároky a na škůdci vymohla celý obnos vy-

placené úhrady. První pohledávku uhradil škůdce až na výzvu externího vymáhacího partnera ČKP, druhá pohledávka byla rozdělena do 26 splátek. Celkově viník zaplatil 75 430 Kč (věcná škoda + náklady vymáhacího partnera + úroky). Orientační sazba povinného ručení pro vůz škůdce v roce 2004: 3 500 Kč/rok.

Zaplatil půl milionu

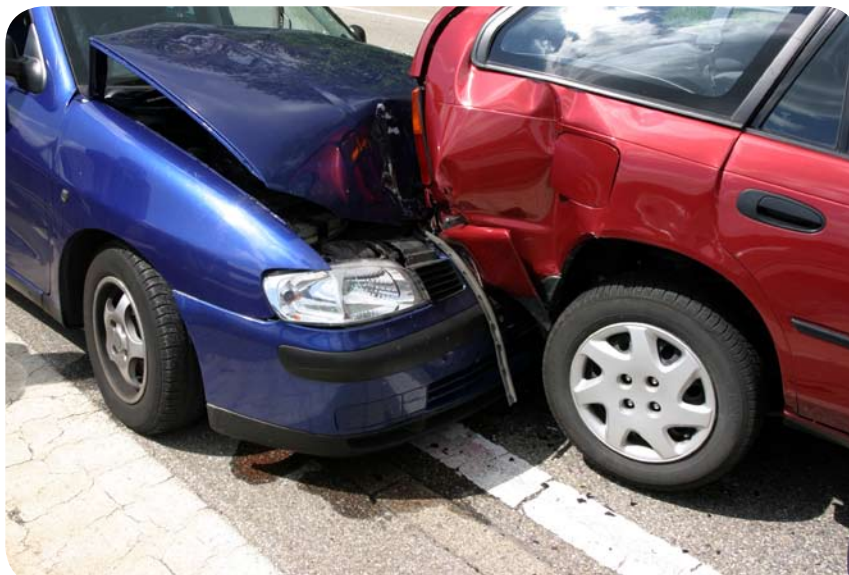
Pětatdvacetiletý řidič osobního nepojištěného automobilu Peugeot 406 nedodržel bezpečnou vzdálenost a narazil do vozidla Škoda Octavia, které bylo nárazem posunuto na další vozidlo Mazda 626. Nedošlo k žádné újmě na zdraví. Věcná škoda dosáhla výše 520 255 Kč.

K nehodě došlo v únoru 2006. ČKP z garančního fondu uhradila poškozeným veškeré oprávněné nároky a na škůdci vymohla veškerou vyplacenou úhradu škody. Tu vlastník vozidla uhradil ve třech splátkách. Orientační sazba povinného ručení pro vůz škůdce v roce 2007: 8 000 Kč/rok.

Bude splácet celý život

Nezletilý, 15letý mladík, na nepojištěném motocyklu Jawa 50 v důsledku nepřiměřené rychlosti vyjel mimo vozovku do lesa, kde havaroval a došlo k těžkému zranění jeho spolujezdce. Věcná škoda činila 0 Kč, způsobená škoda na zdraví spolujezdce však činí 20 390 485 Kč.

K nehodě došlo v červenci roku 2007. Z garančního fondu ČKP postupně hradí veškeré oprávněné nároky. Zatím jsou proplaceny náklady na léčení ve výši 153 482 Kč. ČKP vymáhá uhrazené škody na viníkovi. Vzhledem k nezletilosti dlužníka jsou spolu s ním povinni danou pohledávku hradit i jeho rodiče. Dobu úhrady dluhu nelze zatím určit. Aktuální dluh škůdce je 193 030 Kč a zatím zůstává neuhrazen. ČKP předala vymáhání pohledávky externí advokátní kanceláři. Odhadovaná suma budoucích pohledávek je 20 237 000 Kč. Orientační sazba povinného ručení pro vozidlo škůdce v roce 2007: 300 Kč/rok.





evropský
sociální
fond v ČR EVROPSKÁ UNIE



OPERAČNÍ PROGRAM
LIDSKÉ ZDROJE
A ZAMĚSTNANOST

PODPORUJEME
VAŠI BUDOUCNOST
www.esfcr.cz

Allrisk sází na své zaměstnance

Cílem společnosti Allrisk, s. r. o. je poskytovat služby na profesionální úrovni. Proto klademe velký důraz na výběr kvalitních zaměstnanců, jejich průběžné vzdělávání a profesní růst. Chceme tvořit efektivní tým, který bude vždy naplňovat nejvyšší prioritu – zájem klienta. Proto jsou pro nás kvalitní a vzdělaní zaměstnanci tou nejdůležitější hodnotou.

A že výše uvedené není jen laciné konstatování, dokazuje to, že jsme dne 1. 8. 2009 zahájili realizaci projektu „Zavedení systému soustavného zvyšování kvalifikace liniových zaměstnanců“. Cílem je vybavit v průběhu dvaceti měsíců management a liniové pra-

covníky nástroji pro efektivní řízení společnosti, naučit se kvalitní a vyvážené komunikaci, uvést do praxe nástroje pro správný „time management“ a manažersky i lidsky „vyrůst“.

Náš vzdělávací projekt byl vyhodnocen jako kvalitní, a tak jsme na něj získali dotaci z fondů EU.

Vzdělávání proběhne ve třech navazujících etapách, po nichž dojde k vyhodnocení efektivity vzdělávání a projekt bude dne 31. 3. 2011 ukončen.





Nebojte se refinancovat

Hypoteční trh v České republice je poměrně mladý. Přesto již mnoho majitelů hypoték ví, že je potřeba řešit otázku nové úrokové sazby od banky v době, kdy končí fixace úvěru. Banky poměrně často výrazně mění úrokovou sazbu a doufají, že klient novou sazbu schválí. A to je nejlepší doba, kdy je vhodné začít jednat s hypotečním makléřem o refinancování úvěru.

Co vlastně refinancování je? Jde o splacení existujícího úvěru novým úvěrem obvykle u jiné instituce, než je původní dluh. Při refinancování může dojít ke změně všech parametrů hypotéky, tím pádem můžete docílit například výrazného prodloužení doby splatnosti a znatelně tím snížit výši měsíční splátky. Navíc je možné získat výhodnější úrokové podmínky. Refinancovat můžete také v minulosti vynaložené vlastní zdroje, pokud jste platili například část kupní ceny nemovitosti z vlastních prostředků.

Postup přeúvěrování hypotečního úvěru pomocí hypotečního makléře je poměrně jednoduchý, což prokázal v letošním roce i zvýšený zájem ze strany našich klientů. Nová banka obvykle akceptuje dokumenty z předchozího úvěru, takže nepotřebujete nový odhad, zjednodušené je i prokazování příjmů (často stačí skutečnost, že předchozí úvěr řádně splácíte). Jestliže i vám končí fixace úrokové sazby, věříme, že oceníte následující rady, na co si dát pozor.



Ing. Vladimíra Škrobáková
ředitelka divize finančních služeb

1. Včas myslte na termín fixace úrokové sazby

Včasné obdržení bankovní informace o nové nabídce úrokové sazby pro další fixační období je v procesu refinancování zásadní. V obchodních podmínkách finanční instituce najdete termín, kdy má vaše banka povinnost zaslat oznámení o změně úrokové sazby v době její fixace. Můžete ji ale aktivně oslovit i sami. Ideální je začít se zajímat o nabídku nového úroku alespoň 5 až 6 týdnů před skončením fixačního období. Proces přeúvěrování se samozřejmě dá stihnout i rychleji, ale uvedená doba je plně dostatečná, aby tento proces stihly všechny banky či stavební spořitelny.

2. Porovnejte si novou nabídku s konkurenčními nabídkami na trhu

Máte-li v ruce novou nabídku své banky, je dobré si ji porovnat jednak s nabídkou pro nové klienty, jednak s produkty konkurenčních finančních institucí. Vzhledem k neustálým změnám na českém hypotečním trhu vám se srovnáním nabídek zdarma a rychle pomůže hypoteční makléř. Ten vám pomůže najít nejvhodnější řešení a nebudete muset obíhat všechny finanční instituce sami, čímž ušetříte spoustu času.

3. Zjistěte si všechny poplatky spojené s refinancováním úvěru

Měli byste mít na paměti, že náklady na hypotéku nejsou tvořeny jen úrokovou sazbou. Kromě výše úrokové sazby byste měli vždy zohlednit i náklady spojené s vyřízením nového úvěru, což často bývá nový znalecký odhad nemovitosti a bankovní poplatky za vyřízení hypotéky. Na první pohled ušetřené desetiny procenta na úrokové sazbě mohou vzít vedle těchto poplatků zcela za své. Avšak u hypoték, jejichž účelem je refinancování stávajícího úvěru, se většinou neplatí žádné poplatky za jejich vyřízení, nebo jsou poplatky sníženy. Podrobné srovnání pro vás provede rychle a zdarma hypoteční makléř.

4. Rychlé jednání se vyplácí

Pokud se rozhodnete svoji hypotéku refinancovat, je dobré shromáždit všechny potřebné doklady co nejrychleji. Kdy-

byste svoji stávající hypotéku nestihli splatit v dohodnutém termínu, může po vás banka vyžadovat sankce nebo vám úplné splacení zcela odmítnout. Chcete-li mít jistotu zdárného konce, nebojte se zeptat odborníka. Ušetříte si tím spoustu zbytečných starostí.

Ministerstvo financí navíc dne 18. 8. 2009 vydalo pokyn, který umožňuje daňové odpočty úroků při vícetím přefinancování hypotečních úvěrů. Odpočet zaplacených úroků je jedním z nástrojů podpory hypotečních úvěrů ze strany státu. U každé domácnosti tak lze ročně uplatnit i u refinancovaných hypotečních úvěrů či úvěrů ze stavebního spoření až 300 000 Kč zaplacených na úrocích u úvěru sloužícího k bydlení. V běžných případech to znamená úsporu několika tisíc korun ročně, maximálně až 45 000 Kč.



Fungování asistenční služby pro klienty s kartičkou Allrisk



Přinášíme vám zábavnou formou zpracovaný průběh asistenčních služeb pro klienty s kartičkou a nálepkou Allrisk, kteří mají u nás sjednané povinné ručení. Jak si již mnozí z vás mohli ověřit, skutečně stačí zavolat na asistenční linku a o vše se již postarají naši pracovníci.



MŮJ ŽIVOT JE RALLYE

Rozhovor s Vojtěchem Štajfem, jezcem Subaru a účastníkem Rallye Dakar

Jste závodník, vystudoval jste žurnalistiku, osm let psal do Reflexu, přispíváte do golfového měsíčníku...

Byť mám vystudovanou žurnalistiku, jsem v první řadě závodník, teprve pak novinář. Reflex se stal po osmi devíti letech jakousi rutinou, každý týden pořad to samé, navíc jsme si příliš nepadli s novým šéfredaktorem. Jeho představa o motoristické rubrice se s tou mojí značně lišily. Nyní píši do několika časopisů, ovšem ne tak pravidelně jako dříve. Poslední tři roky hraji golf, takže jsem také začal psát do časopisu Forgolf, kde mám dvoustránkovou rubriku o motorismu. Píši i do brněnského měsíčníku Podnikatel a se svým otcem vydávám čtvrtletní časopis Setkání, který má stotisícový náklad. Nyní mám v plánu využít své patnáctileté zkušenosti se závoděním a napsat knihu – jakýsi bedekr o sportovní jízdě v autě...

Vzpomínáte na svůj první start v rallye?

Na to si vzpomínám velmi dobře. Začínal jsem v březnu roku 1995 jako navigátor Honzy Trajbolda mladšího v Rallye Šumava. Čtyři roky jsem vydržel na sedadle spolujezdce, teprve pak jsem sám usedl za volant. Mým prvním závodním automobilem byl dvoulitrový Opel Astra. Prvním závodem za volantem byl pražský „srandazávod“ Rallye sprint v roce 1998 a prvním mistrovským závodem byla Šumava 99.

Ve své kariéře jste dosáhl mnoha úspěchů. Kterého si dnes ceníte nejvíce?

První, byť dílčí, je absolutní vítězství v Rallye Bohemia 2005. Tehdy nám velmi pomohla přesná předpověď meteorologa,

který nám radí již delší dobu. Senzačně určil lokální přehánky, které se jen velmi těžko předpovídají. Na rozdíl od většiny soupeřů jsme se ve výběru pneumatik dokonale trefili. Mým největším úspěchem je titul vicemistra republiky z roku 2006. Tenkrát jsem skončil druhý v republice za Vaškem Pechem.

Jak velký vliv má počasí na nastavení vozu před závodem?

Dnes se podvozek u auta pro jízdu na mokru celkově změkčuje. Nastavení diferenciálu u čtyřkolky, se kterou jezdím já, probíhá elektronickou formou – z místa řidiče si mohu vybrat jeden ze šesti přednastavených programů. Dva z nich jsou na vodu, díky čemuž se dá auto přizpůsobit i pro jízdu po mokrém povrchu. Velký vliv má samozřejmě výběr pneumatik. Po třech rychlostních zkouškách si pneumatiky v servisní zóně můžete vyměnit. Během samotné sekce to již nejde. Pomocť si můžete jediné tím, že využijete dvě rezervy, které jsou v autě. Je tedy možné přezout jednu nápravu.

Z pohledu automobilového fanouška je práce závodníka velmi zajímavá a plná adrenalinu. Je ovšem také dosti nebezpečná. Už se Vám někdy přihodil nějaký větší úraz?

Důležité je, že pro mě to není práce. Je to spíše černá díra na peníze. Pokud přece jen nějaké peníze zbudou, investuji se zase do techniky. Podle smluv s našimi partnery musím odjet určitý počet závodů, které jsou ve smlouvě vyjmenovány. Nemohu si tedy vybrat, kdy pojedou a kdy ne. Musím ovšem zaklepat, že se mi úrazy docela vyhýbají. Největší mé zranění je



otřes mozku z letošního Dakaru. Ačkoliv jsem zažil několik velkých havárií, díky bezpečnostní výbavě moderních aut a pevné konstrukci se nám skoro nic nestalo. Kdyby se mi podobná nehoda jako letos přihodila v Rallye Šumava v civilním autě, je z toho jasný „smrták“. My jsme přitom z auta vylezli bez větší zdravotní újmy. Člověk nikdy neví a závodníkovi se může stát cokoli, proto jsem se rozhodl uzavřít se společností Allrisk kvalitní životní pojištění. V případě, že bych z tohoto sportu nevyvázl živý, moje rodina bude zajištěna.

V mezinárodním mistrovství jste letos skončil celkově sedmý. Byl jste nakonec s poslední sezónou spokojen?

Když vezmu v potaz, že před námi skončili jezdci se světovými zkušenostmi: Roman Kresta, Vašek Pech, Pavel Valoušek, Juho Hänninen a Jan Kopecký, kteří jsou továrními jezdci Škodovky, jsem spokojený. Kromě Pecha, který startuje se srovnatelnou technikou, se s ostatními nemůžeme rovnat nejen technikou, ale ani zkušenostmi. Z tohoto pohledu je pro mne sedmé místo velmi dobré a maximem toho, čeho jsme letos mohli dosáhnout. V příštím roce Subaru i Mitsubishi dostanou větší restriktor sání, díky čemuž se nám zvedne výkon a točivý moment, a budeme tak vůči továrním speciálům zase o něco konkurenceschopnější – můžeme tedy pomýšlet na lepší umístění. S vozy S2000 se zatím příliš srovnávat nemůžeme.

Kvůli nepřízní počasí musel být značně zkrácen poslední závod sezóny Rallye Bohemia. Musí jezdec v těchto případech nějak měnit strategii a styl jízdy?

Za daných podmínek nebylo reálné odjet závod v celé délce. V Libereckém kraji, kde byla většina dlouhých rychlostních zkoušek, byla vyhlášena kalamita a mnoho lidí bylo kvůli popadaným stromům odříznuto od elektrického proudu. Krajský krizový štáb tak musel ze dne na den zrušit povolení k závodům. Samozřejmě, když místo 220 km máte šedesát, je to velký rozdíl a každá chybička hraje zásadní roli. Jen těžko ji pak můžete napravit a soupeře dohnat.





IRC Intercontinental Rally Challenge

Barum IRC Intercontinental Rally Challenge

zlin.

IRC Intercontinental Rally Challenge

Štajf Černoš

34 Barum

APM AUTOMOTIVE

AudiPro

SKODA

Skoda

NWT Computer

IRC

Rockmax

Sedmíčka

zlin.cz





Vojtěch Štajf

Mgr. Vojtěch ŠTAJF (9. 3. 1974), prioritní jezdec ASN
Absolvent magisterského studia masové komunikace a mezinárodních studií FSV UK.
V letech 2001–2002 zástupce továrního týmu Škoda motorsport v Mistrovství světa v rallye pro tisk, sportovní a motoristický novinář. Spoluvydavatel motoristického magazínu SeTKání (náklad 100 000 výtisků, zdarma na všech STK).

První start v soutěži: Rallye Šumava 1995 jako spolujezdec Jana Trajbolda jun.

První start v soutěži jako jezdec: Rallye Šumava 1999

Jak se k nám dostanete

4. místo celkově FIA Evropského poháru v rallye 2008 (Central)

Druhý vicemistr FIA Evropského poháru v rallye 2007 (Central)

Absolutní vicemistr republiky v rallye 2006

4. místo FIA Evropský pohár central 2006

Držitel priority FIA B v roce 2006

3. místo Janner Rallye 2006

3. místo celkově FIA Evropský pohár východ 2005

4. místo Waldviertel Rallye 2005 (EP)

1. místo absolutně v závodě Evropského poháru Rallye Bohemia 2005

2. místo absolutně v závodě Evropského poháru Rallye Šumava 2004

Mistr ČR ve třídě N3 v roce 2000

Vicemistr ČR ve třídě N3 v roce 1999

Vicemistr ČR ve třídě A7 v roce 1995



foto: Ladislav Lála

Vaší spolujezdkyní v mladoboleslavském závodě byla Marcela Dolečková. Je nějaký rozdíl mezi navigátorem mužem a ženou?

Největší rozdíl je asi ve váze. U závodního automobilu se snažíme, aby váha vozu byla co nejnižší. Každý ušetřený kilogram je pro nás výhodou a Marcela váží 50 kg. Je třetí zástupkyní něžného pohlaví, se kterou jsem jel. Ženy mají k tomuto sportu poněkud odlišný přístup i přípravu. Dokonce bych řekl, že se také méně bojí a více důvěřují svému jezdcovi. Navigátor-muž si více hlídá, jak jezdec jede, což ho může při krizovém momentu psychicky rozhodit. Marcela je zkušená navigátorka a letos už jela několik závodů s Karlem Trojanem, navíc je ambiciózní a ctízádobivá. Byl jsem s ní velmi spokojený a určitě budeme spolupracovat i v budoucnosti. Nahradí tak Jirku Černocho, který se potýká s chronickými problémy se zády.

Letos jste se s Loprais Tatra Teamem zúčastnil světoznámé Rallye Dakar. Jak jste se vůbec k nejnáročnějšímu závodu na světě dostal?

Aleš Loprais mi zavola, jestli si nechci vyzkoušet jízdu v závodní Tatře. Bral jsem to tehdy jen tak, že mě Aleš svezde a ukáže, jak Tatra funguje. Při testu mně doslova nadchlo, co všechno ten velký kamion v terénu dokáže. Pak se mě Aleš zcela vážně zeptal, jestli mu nechci dělat navigátora – a taková nabídka se neodmítá. Příští závod, který se pojede v lednu, vynechám kvůli prvnímu evropskému závodě svého týmu. Nikde ale není psáno, že se k Dakaru někdy v budoucnu nevrátím.

Je na Dakar potřeba nějaká speciální fyzická a psychická příprava?

Dakar je neuvěřitelně náročný závod zejména po fyzické stránce. Dva a půl měsíce před odletem do Argentiny jsem trávil tři dny v týdnu ve fitku s osobním trenérem. Bez toho bych tam asi nepřežil. Dakar je náročný i na psychiku. Člověk sedí v autě od rána

do pozdního večera a ujede několik stovek kilometrů každý den. Během čtrnácti dnů je potřeba absolvovat trasu o délce 10 tisíc kilometrů. Základem je ovšem absolutní pohoda v týmu. U nás to fungovalo výborně a my jsme si s Alešem i týmovým mechanikem Milanem Holáněm rozuměli a vše proběhlo bez problémů.

Pro Dakar je symbolické, že jednotlivé týmy při problémech často spolupracují. Opravdu si konkurenční týmy pomáhají?

Jedete přes půl světa, navíc samotná příprava na závod trvá celý rok, a když je nějaký problém, všichni to berou tak, že dnes ho máte vy, zítra ho klidně můžou mít oni. Rivalita ze sportovního hlediska tam samozřejmě je a týmy si na trati nedarují ani sekundu, jakmile ovšem nastane problém, pomáhají si. Například když jsme zapadli, Marek Spáčil a Tomáš Tomeček zastavili a pomohli nás vytáhnout, což jsem velmi ocenil. Bez jejich pomoci bychom tam de facto skončili. Kamion váží devět tun, a když zapadne do bahna, není jiná možnost, než ho vytáhnout kamionem soupeře.

Co říkali ve Vaší rodině, když jste oznámil, že pojedete Rallye Dakar?

Moje manželka je velmi tolerantní a v době, kdy jsme se seznámili, jsem už nějakou dobu závodil. Brala to tak, že to ke mně prostě patří a tento sport je pro mě důležitý. Na mé hlouposti a nové věci si zvykla. Obavy samozřejmě měla, protože máme malou dcerku a čekáme další přírůstek do rodiny. Takže docela uvítala, že příští ročník vynechám. Porod může být klidně i o 14 dní dříve a já bych u něj rád byl.

Jak je to vlastně s pojištěním tak velkého závodu, jako je Dakar?

V minulosti jsem měl závodní auta pojištěna u rakouského makléře, ale spolupráci jsem ukončil. Pro mne je mnohem komfortnější

veškeré problémy řešit v tuzemsku. Pojištění týmu, závodního i doprovodných vozů mám zařízeno od Allrisku, také přes ně řeším úrazové a životního pojištění. Pro Dakar i domácí mistrovství využíváme služeb Kooperativy. Jak to funguje v praxi, jsem si mohl vyzkoušet na Dakaru na vlastní kůži. Otřes mozku mi vyšetřili v chilské nemocnici a díky pojistce jsem nemusel nic platit.

Jak jste byl se svým jihoamerickým dobrodružstvím spokojený?

Překvapili mě místní lidé, kteří byli neuvěřitelně příjemní a pohostinní. Všichni nám fandili, a když jsme něco potřebovali, mohli se kvůli nám přetřhnout. Dakar je tam velmi sledovaný a místní se s námi chtěli neustále fotografovat a žádali nás o podpisy. Africký Dakar jsem sice nezažil, ale kolegové se shodli, že z hlediska náročnosti trati i z hlediska bezpečnosti je závod v Jižní Americe mnohem lepší. Zde nehrozí žádný terorismus ani krádeže, naopak vás místní lidé rádi vidí. Dakar byl pro mě obrovským zážitkem a rád bych se tam jednou vrátil.

Děkujeme za rozhovor a přejeme mnoho úspěchů v kariéře.



foto: archiv jezdce

Elektromobily – proč ano, proč ne?

Když se řekne elektromobil, řada lidí si v dnešní době, kterou plně ovládly spalovací motory v automobilech, mnoho nepředstaví.

Klasický spalovací motor s přímočarým pohybem pístu má v praxi účinnost cca 20–30 %, takže ze 100 litrů paliva zůžítkuje jen maximálně 30 litrů. Dovedeme si představit, kolik ropy se za posledních sto let vyplývalo zbytečně? Možná, že ji budeme v budoucnu potřebovat, ale už žádná nebude. Je to škoda, účinnost přeměny ropy, plynu či uhlí v elektrárně je vyšší a emise podstatně nižší. Účinnost elektromotorů je však 90 % a více. Vlastnosti předváděných elektrických vozidel mění obličej lidí, kteří si vyzkouší jízdu a pak tvrdí: „No to jsem netušil!“ nebo: „Jako bych si nařídil hodinky o deset let dopředu.“

Povědomí o elektromobilech je pokřivené neinformovaností a žádnou podporou ze strany státních institucí.

Emise elektromobilů nejsou téměř žádné – nabíjet je lze i z vodních, fotovoltaických či větrných elektráren. Pokud se využívá energie od ČEZu, jsou i v tomto případě emise pod úrovní Toyoty Prius (nejznámější a hodně propagované vozidlo s hybridním pohonem a s velmi nízkou spotřebou, které v testech dokáže jet skoro tak úsporně, jako BMW). Jde však více o emise, nebo šetření energií doopravdy?

Nejlepší auto do města

Během posledního desetiletí se vlastnosti akumulátorů dostaly na takovou úroveň, že elektromobily osazené akumulátory z notebooku (Tesla roadster) dosahují lepších parametrů než nejlepší sportovní vozy (Ferrari, Porsche) a dojezd je až 500 km na jedno nabití. Jenže kdo má zájem na vývoji a provozování takovýchto jednoduchých, bezúdržbových a ekonomických vozidel? Sobecké a finanční zájmy mocných kruhů, které právě díky drancování přírodního bohatství přišly k obrovitým finančním prostředkům, potlačují větší rozšíření elektromobilů. Provozování složitých automobilů s komplikovanými a drahými spalovacími motory je další část velkého byznysu. Spalovací motor se skládá ze stovek precizních součástí, které se musí obměňovat podobně jako výfuky, katalyzátory a další. Elektromotor má jen několik součástí s prakticky neomezenou životností a ostatní, výše jmenovaná zařízení, nepotřebuje vůbec nebo je potřebuje mnohem méně. Údržba takového vozidla je pak velice jednoduchá a zvládne ji každý zručný člověk sám.

Elektromobily se svými vlastnostmi, jako je okamžitá schopnost poskytovat plný výkon, neuvěřitelná akcelerace, možnost rekuperace (nabíjení akumulátorů při brzdění) a žádné místní emise, plní ideální požadavky na městský a příměstský provoz. Na větší vzdálenosti jsou zde vlaky, jejichž účinnost je vynikající už vzhledem k nízkému valivému odporu a pohonu



R1e

EV

PLUG in

elektrinou. Elektrická síť u nás je velice silná a 100 000 elektromobilů ji zatíží pouze 1 %. Zatížení však není to správné slovo, protože elektromobily dokonce stabilizují síť a nabíjejí se v době, kdy je elektřiny přebytek. Teoreticky mohou i dodávat elektřinu do sítě v případě nedostatku – při vhodné symbióze s výrobcem elektřiny (zkouší se v USA).

Hudba budoucnosti?

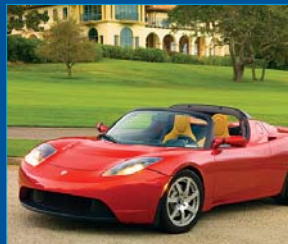
Před 100 lety jezdilo více elektromobilů než dnes. Dnes však nejde o otázku, kdy dosáhne cena ropy 1000 euro za litr, ale dokdy si budeme moci koupit benzin vůbec. Jako potomci Křižíka a dalších českých hlav máme předpoklady změnit současnou situaci v pohledu na elektromobily. Není nemožné vyvinout malé, lehké a optimalizované vozidlo, které by uspokojilo potřebu nutné individuální dopravy, a začlenit je do běžného života. Je však potřeba všestranné podpory všech složek, které by toho měly být schopné – některé to mají přímo ve stanovách, bohužel podporují vzhledem k tlaku lobbistických skupin naprosto jiné druhy pohonů.

Na zajištění elektrické energie z fotovoltaických systémů na provoz půl milionu elektromobilů, které denně najezdí 100 km, je potřeba plocha 13 km². Nemusí to však být plocha někde v Mostecké pánvi, ale přímo v místě spotřeby na střechách našich domů. Věřím, že brzy zvítězí zdravý rozum, podaří se změnit zakořeněné názory lidí, přehodnotit jejich skutečné potřeby a brát ohled na všechny obyvatele naší planety. Již dnes existují elektromobily, které ve všech ohledech překonávají největší legendy mezi sportovními vozy.

**Mgr. Jaromír Vegr, předseda občanského sdružení
ELEKTROMOBILY**

www.elektromobily.org

ELEKTROMOBILY o. s. je sdružení majitelů elektromobilů, případně jejich příznivců. Účelem sdružení je podporovat a propagovat elektromobilitu jako optimální způsob dopravy, která hospodárně využívá obnovitelnou energii a neruší okolí hlukem a jakýmkoliv emisemi.



Sportovní elektromobil zn. TESLA model Roadster, je to prakticky první průkopník „nového“ pohledu na elektrická vozidla. Tento elektromobil odstartoval již v roce 2007 současně probíhající elektromobilový boom a svými parametry překvapil všechny „elektroskeptiky“.



Elektromobil SMART by se měl ke konci letošního roku začít vyrábět sériově. SMART byl původně (před cca 15 lety) vyvinut jako elektromobil, pod vedením Mercedesu byl pak změněn na spalovací vozidlo.



Elektromobil Mitsubishi i-Miev se má začít prodávat v Evropě po novém roce. Letos je k dostání v Japonsku a Anglii – tam ho dostala i policie.

Allrisk získal ochrannou známku

Ochranná známka je označení, pomocí kterého firmy identifikují samy sebe, své výrobky a služby. Tím se pro zákazníky odlišují od ostatních firem. Její hlavní funkcí je identifikovat výrobce nebo poskytovatele služby a jednoznačně jej odlišit od ostatních výrobců a poskytovatelů stejných nebo podobných výrobků a služeb. Zákazník se tak může lépe orientovat, pokud vyhledává zboží nebo službu určitých parametrů nebo určité kvality.

Ochranná známka musí být zapsaná v rejstříku ochranných známek, který vede Úřad průmyslového vlastnictví. Před zápisem nové ochranné známky tento úřad zkoumá, zda má ochranná známka všechny předepsané náležitosti a vlastnosti, zda není shodná nebo zaměnitelná s jinou ochrannou známkou. Registrovaná ochranná známka je označována symbolem R v kroužku ®, (R).

Pro společnost Allrisk, která nese strategický název jednoho typu pojištění, bylo velice důležité tuto známku získat. Název All risk (všechna rizika) je totiž slovní spojení používané především v oblasti pojištění, tedy jako pojištění proti všem rizikům.

Dne 20. 6. 2003 byla podána na Úřadě průmyslového vlastnictví přihláška ochranné známky Allrisk. Nyní konečně, po více než šesti letech, ÚPV rozhodl a k datu 12. 8. 2009 bylo vydáno osvědčení o zápisu. Společnost Allrisk, s.r.o. získala ochrannou známku pro jedinečnost služeb, které poskytuje.



Historie pojišťovnictví

Už odpradáвна je člověk sužován strachem z množství rizik, která ho v životě ohrožují. Ve snaze těmto rizikům předcházet a minimalizovat je, se postupně vyvíjelo pojišťovnictví až do podoby, jak ho známe dnes.

Myšlenka pojištění je velice stará. V jistém smyslu se dá říci, že pojištění se objevilo současně s výskytem lidské společnosti, a to v podobě vzájemné pomoci. Například pokud členu určité komunity shořel dům, jeho sousedé mu pomohli vybudovat nový. Tento způsob je ovšem v naší dnešní společnosti velice vzácný, jak může každý z nás někdy pocítit.

Určitý druh pojištění majetku používali už 3 000 let př. n. l. čínští obchodníci při přepravování zboží na lodích. Z doby 2 000 let př. n. l. se dochovaly záznamy na hlíněných tabulkách o sdružení majitelů velbloudů, které zabezpečovalo své členy proti ztrátám spojeným s provozováním obchodu a dopravy pomocí karavan. Různé typy pojišťování se objevovaly ve staré Indii a později také v Řecku a Římě.

Skutečně nejstarší dochovanou pojistnou smlouvou je námořní pojistka vydaná roku 1385 notářem v Pise, italském městě, které si vybavíme ve spojení se slavnou šikmou věží. V roce 1676 vznikla v Hamburku první řádná požární pojišťovna – Generální požární pokladna.

Historii pojišťovnictví na území dnešní České republiky můžeme sledovat od konce 17. století. První česká pojišťovna, překvapivě nazvaná První česká vzájemná pojišťovna, byla založena roku 1827 v Praze. Tato pojišťovna začala provozovat požární pojištění nemovitostí a v roce 1881 zaplatila za škodu způsobenou požárem Národního divadla téměř 300 tisíc zlatých! Obdobný ústav vznikl téměř současně v Brně. Jeho původní název se změnil na Moravskoslezskou vzájemnou pojišťovnu.

Pojišťovnictví se brzy stalo významnou součástí vývoje finančního sektoru. Výrazně přispívá k prohlubování hospodářské síly a stability zemí po celém světě, chrání firmy i jednotlivce před všemi možnými riziky, která vás mohou i nemusí napadnout.





Novinky na webu www.allrisk.info

Rádi bychom všechny naše klienty a obchodní partnery informovali o novinkách, akcích a zajímavostech ještě častěji než jednou za rok formou magazínu Allrisk. Z těchto důvodů byla zřízena redakční část našich webových stránek www.allrisk.info, tzv. „MADE IN ALLRISK“.

Odkaz najdete v levé spodní části hlavní strany našeho webu.

Budeme zde uveřejňovat veškeré zajímavosti spojené s marketingem, informace o nových produktech, oznámení o vzniku nových obchodních kanceláří, vyhodnocení soutěží a veškeré další důležité informace ze života naší společnosti. Všechny články zde budou archivovány stejně jako na podobných informačních serverech, takže se k nim můžete kdykoli vracet.

**Marketingové oddělení
společnosti Allrisk, s.r.o.**

The screenshot shows the Allrisk website interface. At the top, there are navigation links: 'kontakty', 'vstup pro partnery', and 'mapa webu'. The main banner features the Allrisk logo and the slogan 'Všechna rizika pod kontrolou' (All risks under control) above a photo of three business professionals. Below the banner is a grid of service categories, each with a representative image and a list of services:

- Divize pojištění**
 - pojištění odpovědnosti z provozu vozidla - povinné ručení
 - havarijní pojištění
 - pojištění majetku a odpovědnosti občanů
 - životní a úrazová pojištění
 - pojištění průmyslu a podnikatelů
 - likvidace pojistných událostí
 - akční ceny povinného ručení ALLRISK**
- Divize pojištění právní ochrany**
 - pojištění právní ochrany motorových vozidel
 - pojištění právní ochrany domů, bytů, domácností
 - telefonická služba právních informací
 - administrativně právní asistence
 - oznámení o pojistné události
 - pojištění právní ochrany v praxi
- Divize finančních služeb**
 - hypoteční úvěry
 - leasing
 - podnikatelské úvěry
 - spotřebitelské úvěry
 - stavební spoření
 - penzijní připojištění
- Divize realit**
 - nabídka rodinných domů
 - nabídka bytů
 - nabídka rekreačních objektů
 - nabídka pozemků
 - pronájem rodinných domů
 - pronájem bytů
 - pronájem komerčních prostor
 - nabídka komerčních a jiných objektů

At the bottom of the grid, there are two additional sections: 'autopůjčovna Allrisk' (car rental) with a yellow car image, and 'Made in Allrisk / akce' (events) with the Allrisk logo. Below the grid is a footer with navigation links: 'profil společnosti', 'reference', 'volná místa', 'zábava', 'napíšte nám', and a copyright notice: '2009 © Allrisk, s.r.o. | [webdesign](#)'.

kontakty

vstup pro partnery

mapa webu



Všechna rizika pod kontrolou



zpět

Made in Allrisk

evropský
sociální
fond v ČR

EVROPSKÁ UNIE



OPERAČNÍ PROGRAM
LIDSKÉ ZDROJE
A ZAMĚSTNANOST

PODPORUJEME
VAŠI BUDOUCNOST
www.esfcr.cz

Vzdělávání zaměstnanců z fondů EU

AKTUÁLNĚ 10/2009

Allrisk sází na své zaměstnance. Cílem společnosti Allrisk, s.r.o. je poskytovat služby na profesionální úrovni. Proto klademe velký důraz na výběr kvalitních zaměstnanců, jejich průběžné vzdělávání a profesní růst. Chceme tvořit efektivní tým, který bude vždy naplňovat nejvyšší prioritu - zájem klienta. Proto jsou pro nás kvalitní a vzdělání zaměstnanci tou nejdůležitější hodnotou. [Celý článek](#)



Pojištění pro jezdce rallye

08/2009

Makléřská společnost Allrisk, s.r.o., Asociace jezdců rallye a Česká pojišťovna, a.s. společně připravili a na český pojišťovací trh uvedli produkt pro jezdce rallye. Chceme tak dát jasně červenou současně nepřehledné situaci v oblasti pojištění jezdců rallye, které již v současné době neodpovídá potřebám a požadavkům moderního pojištění. [Celý článek](#)



Allrisk na AUTOSALONU 2009 jako sponzor stánku elektromobilů

07/2009

Jako společnost která se mimo jiné zabývá autopojištěním cítíme potřebu veřejně podpořit některý z těchto trendů. Proto od 1.06.2009 můžete vidět na českých silnicích vozy označené nálepkou člena klubu ELEKTROMOBILŮ s upoutávkou na naši speciální sazbu povinného ručení pro elektromobily. [Celý článek](#)

Jak vzniká zábavní park na Moravě

Western park Boskovice je zábavní přírodní park, vybudovaný ve stylu Divokého západu. Je umístěn ve starém pískovcovém lomu na okraji Boskovic. Více informací o něm najdete na internetových stránkách www.westernove-mestecko.cz. Jak tento unikátní projekt vznikal, se dozvíte v exkluzivním rozhovoru s naším klientem **Lubošem Jerrym Procházkou**, majitelem Western parku Boskovice.

Kdy a jak vznikl nápad na western park?

Westernové městečko začalo vznikat poskromnu hned po revoluci. S dalšími nadšenci do Vinnetoua, známé postavy z knih Karla Maye, jsme se začali scházet ve starém opuštěném pískovcovém lomu na samém okraji Boskovic. Z pár prken jsme stloukli první saloon, zahráli napínavou přestřelku s dostavníkem a éra městečka začala. Nejdříve jsem si myslel, že jsem jenom já takový nadšenec do Maye, ale postupem času jsem zjistil, že je nás podstatně víc. Dnes se ve Western parku Boskovice pořádá každoroční setkání přátel Karla Maye. Schází se zde asi 50 Vinnetouů a 80 Old Shatterhandů. Letos se tam dokonce objevil samotný Karel May, který vystoupil z hrobu – byla to součást přestavení věnovaného vzpomínce na něj.

Chtěl jste být od malička cowboy?

Samozřejmě. Už od malička jsem jezdil na vandy. V pátek v Brně na nádraží se vždycky sešlo plno takzvaných čundráků a vyráželi jsme do přírody, zakládali trampské osady. Pak přišla revo-

luce, svoboda a spousta možností. Čundráci se rozdělili – stali se z nich horolezci, vodáci, indiáni, trapeři, vojáci. Organizace Western Corral (anglicky ohrada) sdružovala skupiny se zájmem o Divoký západ – lovci kožešin, vojáci (Sever proti Jihu) a samozřejmě indiáni, takzvaní euroindiáni. Mezi tyto lidi jsem patřil i já. Mým snem bylo vybudovat místo, kde bychom se mohli scházet. Krátce po revoluci jsem dodělal maturitu a nastoupil jsem do podniku Kras jako seřizovač šicích strojů. Vyržel jsem tam dva měsíce, pak jsem odešel a rozhodl se postavit westernové městečko. Aby nás to uživilo, vytvořili jsme takový archeoskanzen, kde se návštěvník seznámí s historií dobývání Ameriky, s tím, jak indiáni tenkrát žili, oblékali se, jakou měli kulturu.

Kde jste vzali počáteční investice?

Tenkrát jsme byli mladí a chudí a počáteční kapitál jsme museli vydělat. Založil jsem firmu Helfros zaměřenou na těžké, namáhavé práce a začal jsem skládat uhlí po 50 haléřích za metr. Po dvou letech jsem našetřil 3 000. Viděl jsem, že tudy cesta nevede. Za ušetřené peníze jsem koupil kubík desek a od města jsem pronajal starý pískovcový lom. Zde jsme postavili první kulisy městečka a začali pořádat různé tematické akce a countrybály.

Na jak dlouho jste si pozemky pronajal? Proč jste je nekoupil?

Pozemky jsme měli pronajaty na rok a každý rok jsme museli žádat město znovu o prodloužení smlouvy. Koupit je nebylo



možné, město s tím nesouhlasilo. Šlo o těžební prostor, kde platila různá omezení. O získání pozemků jsme stále bojovali, ale žádným legálním způsobem jsme se k nim nemohli dostat. A tak jsem vsadil na jednu kartu – udělat z westernového městečka natolik zajímavé místo, které by sami městští zastupitelé chtěli zachovat. Každým rokem se nám zvyšovala návštěvnost a před dvěma lety jsme dosáhli 80 tisíc návštěvníků za sezónu – pro ilustraci, Boskovice mají 10 tisíc obyvatel. Tehdy jsme provedli malý útok na starostu – buď nám město prodá pozemky, nebo přestěhujeme celý park jinam. Nakonec jsme díky tehdejšímu starostovi pozemky získali, byly zrušeny výjimky a bylo vydáno územní rozhodnutí na stavbu parku. Minulý rok jsme konečně začali s celkovou rekonstrukcí a budováním všeho, co jsme 15 let plánovali. Takže máme za sebou patnáctiletou historii, ale v podstatě jsme na začátku.

Kdybyste teď mohl začít znovu, udělal byste něco jinak?

Určitě bych na to šel hned přes politiku. Když se v našem městečku ukázal jeden ministr, potom druhý, najednou se význam Western parku Boskovice posunul do jiné dimenze, mohli jsme koupit pozemky, a to jsme nikoho nepodpláceli. Pouze jsme se zviditelnili a představitelé města získali na náš park jiný názor.

Westernové městečko se již hodně rozrostlo, stále však budete dál. Kdy bude vše podle vašich představ?

Když se před dvěma lety místní zastupitelstvo shodlo a převedlo nám bezúplatně pozemky, museli jsme splnit určité podmínky – provést rekultivaci těžebního prostoru a vynětí z lesního půdního fondu, což stálo hodně peněz, ale je to hotové. Nyní nastala doba rekonstrukcí, která má tři etapy. V první etapě jsme postavili velký Sand City Saloon, který má kapacitu 150



HOTEL U TMAVOVLASÉ BLONDYNY





míst k sezení, 14 metrů dlouhý bar, jeviště na country bály a cabarety. Kuchyň zvládne až 600 jídel za den. Díky Saloonu můžeme pořádát akce i při nepříznivém počasí. Druhá etapa, která právě probíhá, je vybudování ubytovacích kapacit, asi 240 lůžek. Nepůjde o klasický hotel, jednu velkou budovu, ale postavíme samostatné domečky okolo hranic areálu. To by mělo být hotové do začátku příští letní sezóny, tedy do 1. května 2010. Na podzim příštího roku nás čeká třetí etapa, tedy celkové doladění areálu. Postavíme různé atrakce, rozhlednu, kostelíček, bazén pro děti, zpevníme komunikace a provedeme další úpravy.

Jakým způsobem financujete rozvoj parku?

Doposud jsme vše financovali převážně z vlastních prostředků, což ale v poslední době přestává stačit. Dobrou zkušenost máme my i investoři se soukromými investicemi. Předpokládám, že tímto způsobem budeme financovat i další etapy rekonstrukcí, jelikož jde o zajímavou investiční příležitost.

Fungujete také přes zimu?

Letos poprvé začínáme i zimní sezónu, protože k tomu máme prostory v podobě Sand City Saloonu. V létě jsme měli 80 tisíc návštěvníků, necháme se překvapit, co přinese zima. Již jsme pořádali víkendovou Halloween party, kam přišlo za sobotu a neděli okolo 600 lidí. Často pořádáme akce, ale také máme na programu pohádkové neděle pro rodiny s dětmi – rodiče mohou v klidu sedět v restauraci a my se staráme o děti, hrajeme pro ně divadlo, Vinnetou jim čte pohádky. Podobné služby v naší zemi moc nejsou. Saloon bude celou zimu otevřen i během týdne od 10 h do 22 h.

Co chystáte na příští rok?

Od prvního května začíná letní sezóna. Ve všední dny, tedy od pondělí do pátku, je program vyhrazen pro školní výlety. Westernové městečko navštěvuje okolo 700 dětí denně. O víkendech je pak připraven standardní program pro návštěvníky, případně pořádné zájezdy, při nichž nabízíme zvýhodněné ceny pro organizace Sokol, tělovýchovné jednoty, DDM atd. O prázdninách, tedy v červenci a srpnu, je celý týden otevřeno pro veřejnost, naší cílovou skupinou jsou rodiny s dětmi, čemuž je přizpůsoben i program. Pro děti jsou připraveny indiánské pohádky, různá představení během dne, ve velkém

amfiteátru bude šou na koních. Na repertoáru máme zatím dvě divadelní představení. Loni jsme hráli Vinnetoua a na příští rok chystáme nový muzikál – Vahurka a sedm čučurelů, je to taková indiánská Sněhurka a sedm trpaslíků.

Pro dospělé nabízíme country bály a taneční zábavy každý pátek a sobotu večer. V Saloonu pořádné cabarety, což je nový produkt, který, pokud je mi známo, nemá v naší zemi obdoby. Je to taková obdoba kinokavárny, řekl bych divadlokavárna. Jde o celovečerní šou, kde hlavní program trvá přibližně dvě hodiny. První cabaret měl název Limonádový



Joe. Byl to takový muzikál s písničkami ze stejnojmenného filmu, nechyběly stylové tanečnice, ani kankány na baru. Nyní hrajeme Holohlavého chřestýše, což je spíše divadelní představení. Lidé si během vystoupení mohou dát večeri, po skončení představení hraje celý večer až do brzkých ranních hodin živá hudba. Cabarety jsou hodně žádané na podnikové večírky, ale samozřejmě jsou určeny i pro širokou veřejnost. Lístky je nutné předem rezervovat.

Čerpáte inspiraci ze zahraničí?

Samozřejmě jsme se byli podívat po světě v zábavních parcích. Hodně tematických parků je v Německu, mimo jiné i Legoland, také jsme navštívili Asterix park a Disneyland ve Francii. Nejlepší je Disneyland, kde je vše dotaženo k dokonalosti. Nic mě však neoslovilo natolik, aby se to stalo mým velkým vzorem. Mám svou vlastní ideu.

Uvažoval jste o možnosti otevřít podobný park v jiné části republiky?

Kdysi jsem dostal nabídku otevřít ještě jeden park na Slovensku. Bylo to však v době, kdy jsem zrovna získal smlouvu o smlouvě budoucí na prodej pozemků v Boskovicích, proto jsem odmítl. Samozřejmě mám vizi vybudovat v budoucnu i další parky, nyní se ale soustředím na dotažení tohoto projektu.

Kým se cítíte být víc, Jerryem nebo Lubošem Procházkou?

Jsem Jerry, nikdo mi ani jinak neřekne. Když se mi před třemi lety narodil syn, dal jsem mu jméno Jeremy – stejně by jej nikdo neoslovoval jinak, než malý Jerry.

Děkujeme Vám za zajímavý rozhovor a přejeme hodně úspěchů Vám i Western parku Boskovice.





Produktové listy (z pracovního stolu marketingového oddělení)

Již od začátku vzniku společnosti Allrisk bylo naší velikou snahou přiblížit klientům pojišťný trh, pomoci se zorientovat v jeho produktech a prostřednictvím jejich vhodné kombinace dosáhnout nejlepšího krytí klientských rizik.

Samozřejmou součástí tohoto procesu je pravidelná komunikace našich makléřů a zaměstnanců s vámi – klienty, protože i tu nejlepší kombinací pojištění je potřeba časem zoptimalizovat. Důvodem bývají nejčastěji změny potřeb klientů, jako například narození dětí, změny stavu nebo majetkové záležitosti spojené se změnou nemovitostí. U podnikatelů je takový servis pro optimální nastavení pojišťných produktů nezbytnou součástí jejich podnikatelských záměrů, protože hlavním cílem pojištění je zmírnit dopad událostí, které se denně dějí, a mnohdy je jen otázkou okolností nebo shod událostí, kdy postihnou kohokoli z nás.

Na naše marketingové oddělení se velice často obrací naši makléři s prosbou o materiál, který by jednoduchou a přehlednou formou zpřehlednil produkty pojišťného trhu. Z těchto a mnoha jiných potřeb vychází nápad tvorby takzvaných „PRODUKTOVÝCH LISTŮ“, které by tento účel splňovaly. Podobné zpracování známe dobře z katalogů spotřebního zboží a elektroniky. Právě proto v těchto dnech velice intenzivně pracujeme na přípravě a kompletaci těchto produktových listů. Počítáme, že se s nimi budete setká-

vat od druhé poloviny roku 2010 při servisních schůzkách našich makléřů a zaměstnanců. Jako ochutnávku jsme připravili jeden produktový list, který naleznete na následující straně. Věříme, že tento materiál bude dalším dílem v mozaice klientského servisu, který se svědomitě snažíme zdokonalovat každý den.

Marketingové oddělení společnosti Allrisk



POJIŠTĚNÍ DENNÍCH DÁVEK

Pojištění pracovní neschopnosti – nemoc

Vstupní věk 18–70 let. V případě pracovní neschopnosti z důvodu nemoci pojištěného vyplátí pojistitel pojistné plnění ve smluvně stanoveném denním rozsahu následně od 15. (29.) dne trvání pracovní neschopnosti. Volitelný rozsah pojistné částky pro dospělého pojištěného je min. 50 Kč/den a max. 3 000 Kč/den. Max. počet dnů, za které pojistitel vyplátí pojistné plnění, je 548 dnů.

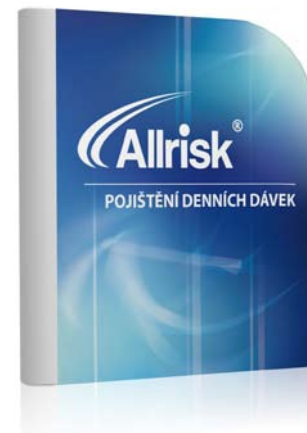
Pojištění hospitalizace – úraz a nemoc

Dospělý pojištěný

Vstupní věk 18–70 let. V případě hospitalizace pojištěného z důvodu úrazu nebo nemoci trvajících min. 24 hodin vyplátí pojistitel pojistné plnění ve smluvně stanoveném denním rozsahu od prvního dne hospitalizace za každý započatý den hospitalizace. Základní čekací doba pro hospitalizaci z důvodu nemoci jsou 2 měsíce od počátku tohoto pojištění. Pojištěný nemusí dokládat pracovní neschopnost. Volitelný rozsah pojistné částky pro dospělého pojištěného je min. 50 Kč/den a max. 3 000 Kč/den. Max. počet dnů pro dospělého pojištěného, za které vyplátí pojistitel pojistné plnění, je 730 dnů.

Pojištěné děti

Vstupní věk 0–18 let (nedovršených). V případě hospitalizace pojištěného dítěte z důvodu úrazu nebo nemoci trvajících min. 24 hodin vyplátí pojistitel pojistné plnění ve smluvně stanoveném denním rozsahu od prvního dne hospitalizace za každý započatý den hospitalizace. Základní čekací doba pro hospitalizaci z důvodu nemoci jsou 2 měsíce od počátku tohoto pojištění. Volitelný rozsah pojistné částky pro pojištěné dítě je min. 50 Kč/den a max. 1000 Kč/den. Maximální počet dnů, za které poskytne pojistitel pojistné plnění, je 365 dnů.



Příklad z praxe

Klient, osoba samostatně výdělečně činná, potřebuje, aby v případě nemoci nebo úrazu byl dostatečně finančně zajištěn on i jeho rodina.

Příklad kalkulace

V případě nemoci je dávka vyplácena od 29. dne dále	10 500,- Kč měsíčně / 350,- Kč den
V případě nemoci s pobytem v nemocnici se plní již od 1. dne	10 500,- Kč měsíčně / 350,- Kč den
V případě úrazu od 1. dne (doba léčení úrazu musí být minimálně 7 dní)	10 500,- Kč měsíčně / 350,- Kč den
v případě úrazu s pobytem v nemocnici od 1. dne	21 000,- Kč měsíčně / 700,- Kč den

Za tento rozsah klient zaplatí 551 Kč měsíčně

Vyhodnocení soutěže z magazínu 2009

Chtěli bychom všem našim klientům, kteří se účastnili foto soutěže a zaslali nám fotografie nálepky Allrisk na svém autě, moc poděkovat, a pokud nevyhráli, povzbudit je pro účast v dalších našich soutěžích.

Dne 13. 2. 2009 proběhlo setkání nejlepších obchodníků a manažerů naší společnosti, kde během pracovní části všech sedmdesát přítomných vybralo svého favorita v této foto soutěži. Výběr proběhl pomocí tipovacího letáčku, který obsahoval 14 nejvydařenějších fotek. Pomocí tohoto jednoduchého a zcela spravedlivého tipování byli určeni vítězové. První tři ceny byly předány dne 27. 3. 2009 vedením společnosti na centrále v Brně.

Ostatní ceny jsme společně s děkovným dopisem zaslali výhercům poštou.

Fotografie, které se umístily na prvních třech místech, zveřejňujeme na stránkách našeho magazínu.



1 nevíte někdo číslo na asis-
tence?



idřív allrisk



3



LUŠTĚTE, BAVTE SE A VYHRAJTE

Stejně jako před rokem, také letos přinášíme našim klientům zábavnou formou možnost si s námi zasoutěžit. Vyluštěte tajenku v křížovce a vyhrajte originální stolní hru **ČLOVĚČE POJISTI SE**, kterou přímo pro vás vytvořilo marketingové oddělení společnosti Allrisk.

Zašlete nám správné znění elektronicky na e-mail soutez@allrisk.info nebo poštou na adresu Allrisk, s. r. o.,

Komárovská 20, Brno 617 00. Vyhrává prvních 1000 správných odpovědí. Trvání soutěže je od 1. 12. 2009 do 31. 3. 2010. Výhru budeme zasílat poštou do konce dubna 2010.

Ze soutěže jsou vyloučeni zaměstnanci společnosti Allrisk a jejich rodinní příslušníci. Soutěž je určena pouze pro klienty společnosti Allrisk.

		6		7			5	
			8	2	6	1	4	
4							2	
		9						4
8	1		4	9	3		6	5
5						9		
	9							1
	5	3	7	1	8			
	7			5		8		

	6			5			9	
7	4		3		6		1	
		5			4			7
6				4		9	2	
	2	8		7				6
1			7			2		
	7		9		2		8	1
	8			6			7	

Nápověda: ASIA; ATIKY; ETOL; TIRO; YSAT	Soubor devíti hudebníků	1. část TAJENKY	Část fran- couzských šlechtických jmen	Části vozů	Opak „nade“	Omotáno	Cenné papíry	Staré zájmeno (který)	Také		Povlak	Ačkoliv	Záporka
Užít nedovolené prostředky k povzbuzení										Titul muže			
Mazané tukem										Čidla zraku Povzdech			
MPZ Nizozemska			Starofirský úředník Přechod přes řeku					Poslední písmeno v abecedě Léčka				2. část TAJENKY	Společenské večírky
Rodový znak				Pohonná směs Vesnice					Listnáč Hrdínka PC hry Tomb Raider				
Lékařenský praktikant					Dravý pták Planetka					Zábava Byvalý jugoslávský prezident			
Postava						Výtažek z čerstv. bylin Vládce staré peruán. říše					Nuže Biografie		
	Někde Svedení						Dres Vúdce						
Chemická značka cínu			Zvuk zvonku Rebarbory					Nástavby nad římsou Mužské hlasy					
Plavidlo z klad				Tmovník Zasívat					Zájmeno osobní (to) Harmonie				Velké myši
Obilnina					Výzva Výklenek ve zdi					Zkratka Auto-moto- klubu Puška			
Zřícenina na Českolipsku						Jinak Chuchvalec					Slovenská plošná míra A sice		
	Světový pohár (zkratka)	Mravouk Název chem. značky dusíku					Výkuty ziska- né vážením Chemická značka astatu						
Vidina				Německy „čistý“					Mravní základ				
Kmeny				Části divadelní hry					Hroby				

Fenomén Sushi

Pro někoho výtečná pochoutka, pro jiného zcela nepochopitelný pokrm, složený z podivných ingrediencí – zelené řasy a nelibě vonící ryby. Pro některé je zcela běžné a obyčejné, jako například u nás hranolky a „smažák“. To je japonské Sushi, tradiční jídlo s tisíciletou historií. Jak vůbec vznikalo?

V sedmém století se objevila v jihovýchodní Asii technika nakládání masa, kterou částečně převzali i Japonci. Syrové rybí maso se obalovalo rýží produkující kyselinu mléčnou, která způsobila následné naložení masa a jeho uchování po delší dobu. Sushi v doslovném překladu znamená „kyselá rýže“. Původně tedy šlo pouze o rýži, používanou jako nejedlý obal. Později Japonci odhalili, že kombinace této rýže a syrového rybího masa je výborná a chuťově vyvážená delikatesa. Až poté se tedy název Sushi začal vztahovat na celý pokrm. O propagaci Sushi se postaral na začátku 19. století Hanaya Yohey, který přišel s novými variacemi Sushi a v podstatě vymyslel první „Sushi fast food“, tehdy v podobě pouličního stánku, kde se mělo jídlo podávat rychle a v čerstvém stavu.

Dnes se říká, že Sushi není jen jídlo, ale i životní styl. Poměrně nákladný, ale také zdravý vzhledem k tomu, že obsahuje množství prospěšných látek jako jód, mastné kyseliny, proteiny a minerály. Navíc samotná složitost přípravy má své kouzlo, vždyť japonští kuchaři se učí třeba i deset let na

tokijské univerzitě, jak se stát mistrem v přípravě dokonalého Sushi, přirovnávaného k uměleckému dílu.

Mezi hlavní ingredience patří kulatá krátkozrnná bílá rýže, mořská Nori řasa, zelený křen Wasabi, sojová omáčka, rýžový ocet a v neposlední řadě syrové maso z mořských ryb, kaviár nebo jiné mořské plody. Tuto lahůdku můžete ochutnat ve specializovaném Sushi baru nebo restauraci. Pokud jste pro levnější variantu, nebojte se připravit si některý z mnoha druhů Sushi doma. Na tomto jídle se ovšem celkově nevyplatí moc šetřit, například krátkozrnnou rýži nelze nahradit tou obyčejnou, která není dost lepivá, zrovna tak místo Wasabi si nemůžete do Sushi nastrouhat křen selský. Rýžový ocet rovněž nelze zaměnit s klasickým octem, aniž byste ze Sushi neudělali úplně jiné jídlo. Určitě ale stojí za to, vyzkoušet si alespoň jednoduchý recept s použitím základních surovin.

Zde je pár základních postřehů, než přistoupíte k samotnému tvoření Sushi. Budete-li manipulovat s mořskou řasou, snažte se udržovat své ruce v suchu, řasa má totiž tendenci nasávat





vodu. Nekupujte syrové mořské ryby, u kterých si nejste naprosto jistí, že jsou opravdu čerstvé. Pokud nevíte, jak dlouho ryba ležela v chladícím pultu, raději dejte přednost rybě mražené. Samotná volba druhu ryby nebo mořského plodu záleží na apetitu jednotlivce.

Někteří labužníci v Japonsku, Koreji a Číně volí chuťově jedinečnou rybu s příchutí adrenalinu a nebezpečí: fugu. Tento čtverzubec, Japonci nazývaný „říční prase“, má ve svém těle neurotoxiny, které jsou 1200 krát smrtelnější než kyanid. Jed z jedné ryby, obsažený konkrétně v játrech, pohlavních orgánech a kůži, dokáže usmrtit až třicet strážníků. Z toho důvodu

se říční prase smí podávat pouze v licencovaných restauracích pod přísným dozorem. I dnes se totiž stává, že lidé po požití neodborně připravené fugu pochoutky umírají.

Nám se ovšem nemůže stát, že bychom se touto rybou otrávil, její vývoz a prodej je nezákonný. Musíme se tedy spokojit s něčím dostupnějším, například se dají použít sardinky, losos, tuňák, z mořských plodů jsou to ústřice, krevety či mušle. Fantazii se meze nekladou.

Pokud vás neodradily všechny zde uvedené informace, můžete si s námi vyzkoušet některé z jednodušších receptů. Nejzná-



Maki-Sushi



Nigiri-Sushi

mější je u nás Maki-Sushi, které se roluje, a dále Nigiri-Sushi, zde se vytvoří z rýže hrudka a na ní nebo kolem ní se kladou další ingredience. Zkusíme si připravit obojí.

Co budete potřebovat

Pro přípravu Maki-Sushi si nachystejte bambusovou roletku nebo jinou podložku, která vám pomůže ve smotávání. Pro ochucení a míchání rýže budete potřebovat dřevěnou lžici. Na samotné požívání si můžete pořídit hůlky a misky, pakliže se chcete vžít do role, jinak se dá jíst Maki-Sushi i Nigiri-Sushi rukama. Příbor pro tuto příležitost můžete klidně zahodit. Nachystejte si jen ostrý nůž, budete ho potřebovat na rozkrájení rolky pro Maki-Sushi.

Ingredience

Kulatá rýže (Nishiki nebo Premium), rýžový ocet, sůl, cukr, Nori řasa, kousky ryby dle vaší volby – například tuňák, losos, dále ještě avokádo nebo zelenina, křen Wasabi, sojová omáčka (Kikoman)

Příprava Sushi rýže

Před přípravou se rýže vícekrát propláchně čerstvou vodou a nechá okapat. K vaření použijte množství cca na jeden šálek rýže jeden až jeden a půl šálku vody. Prudce povařte, poté na středním stupni teploty nechte dojít, až v hrnci nezůstane žádná voda. Potom nechte cca 15 min. v otevřeném hrnci. Uvařenou rýži dejte do velké mísy vypláchnuté vodou. Stranou si připravte rozvar z rýžového octa, cukru a soli, který se následně přidá do rýže. Na 1 kg rýže potřebujete cca 1 dcl octa, 2 lžičky cukru a 1 lžičku soli. Aby se rozvar rovnoměrně rozdělil, musí se rýže míchat dřevěnou lžicí. Nehníst, ale dělat krájkivé pohyby.

Používá se více druhů ochucení rýže, zde jsou čtyři příklady:

1. Rozvar – rýžový ocet, sůl, cukr
2. Rozvar – rýžový ocet, sůl, cukr, sojová omáčka
3. Rýžový ocet + saké
4. Rýžový ocet

Příprava Maki-Sushi

Půlka listu Nori řasy se položí na rozbalenou rohož nebo potravinářskou fólii a na ni se rovnoměrně rozloží vrstva Sushi rýže. Nechte asi 1,5 cm horního okraje volný pro zarolování a slepení. Poté, co se prsty vytvoří rýha pro náplň, lehce se potře Wasabi pastou. S Wasabi opatrně, je hodně ostré. Následně se do rýhy vloží zvolená náplň (ryba, zelenina, vaječná omeleta). K vyformování se pozvedne Sushi rýže se spodním okrajem rohože trochu do výšky a roluje se směrem k hornímu okraji listu Nori. Rohož zcela srolujete a Sushi přitom pevně oběma rukama stisknete. Hotové Sushi vybalte a na koncích dobře stisknete. Nechte chvíli uležet a poté nakrájejte ostrým nožem na rovnoměrná kolečka.

Příprava Nigiri-Sushi

Pravou rukou naberte na jednu porci Sushi cca 25 g rýže a pomocí prstů válením v ruce vytvoříte váleček. Ukazováčkem pravé ruky natřete do středu trochu Wasabi pasty a přiložte tenký plátek ryby, zeleniny nebo třeba vaječné omelety. Nyní pečlivě přitiskněte rybu k rýži. Postup několikrát opakujte tak, aby obě součásti byly dobře spojené. Sushi je hotovo.

Hotové Sushi se podává spolu se sojovou omáčkou a křenem Wasabi. Typickým nápojem ke všem druhům Sushi je zelený čaj, rýžové víno (Saké) nebo bílé révové víno, případně pivo.

Doufáme, že jste si příjemně počtli, dozvěděli se o Sushi něco zajímavého a vyzkoušeli si s námi přípravu tohoto zajímavého pokrmu.

Dobrou chuť vám přeje Allrisk!



